

### WARNUNG:

#### Bitte vor der Installation der Pedale lesen!

Wenn Du Deine eigenen Grenzen überschreitest, kann Fahrradfahren gefährlich sein. Schau Dir die Trails genau an, bevor Du sie schredderst, und fahre keinen Idioten einfach hinterher. Unsere Anweisungen solltest Du vor der Montage sorgfältig lesen. Die **NICHTBEACHTUNG** dieser Anweisungen vor der Installation und Verwendung von Ambit-Komponenten kann zu langen langweiligen Bike Pausen und zu schweren Verletzungen oder zum Tod führen.

### GEWÄHRLEISTUNG

Für alle Ambit Parts gilt eine Gewährleistung von zwei Jahre ab Einkaufsdatum gegen Materialdefekte und herstellerseitige Verarbeitungsfehler. Du brauchst eine Originalrechnung für die Gewährleistungsabwicklung über einen Fachhändler oder Sport Import. Die Gewährleistung gilt nicht für Schäden, die durch Fahren außerhalb von normalen Bedingungen, Missbrauch oder die Nichtbeachtung dieser Gebrauchsanleitung entstehen. Deine gesetzlichen Rechte sind von dieser Gewährleistung nicht betroffen.

### VERPACKUNGSIHALT

Rechtes Pedal, Linkes Pedal

40+4 x Ambit E5 Pin 5 mm

1x E5 Torx Steckschlüssel ¼ Zoll

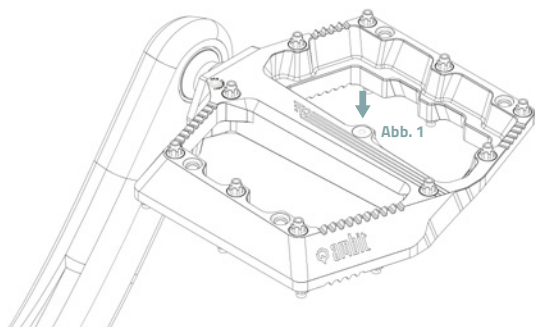
### ERFORDERLICHE WERKZEUGE

Zum Entnehmen der Pedalachse benötigst Du einen 2 mm Inbusschlüssel, eine Sicherungsringzange (Beispiel: KNIPEX 46 21 A01 SB SICHERUNGSRINGZANGE) 1 mm und einen Drehmomentschlüssel.

Für die Montage der Pedale benötigst Du einen 8 mm Inbusschlüssel.

**HINWEIS:** Verwende nicht einen Inbusschlüssel mit Kugelende. Der macht alles nur schlimmer.

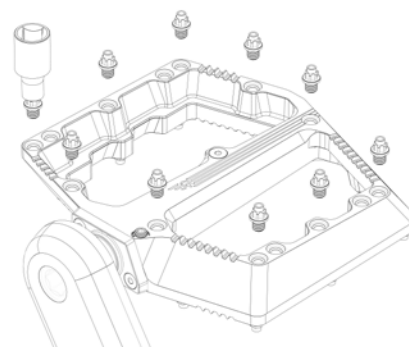
1



### VORABKONTROLLEN

Stelle sicher, dass die Pedalgewinde Deiner Kurbel schön sauber und gratfrei sind. Der Fixierpin (Abb.1) muss montiert und fest sein.

2



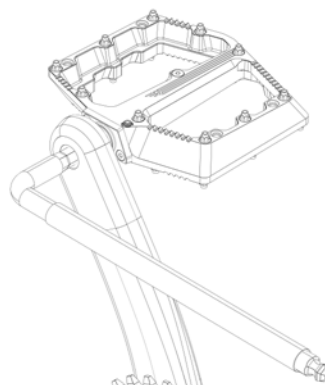
### VORMONTAGE PINS

Du kannst eine Maximalzahl von 10 Pins pro Seite verwenden. Je nach Fahrstil und Fahreigenschaften kannst Du Dich entscheiden, ob Du alle oder weniger Pins verwenden möchtest. Die Positionierung ist Dir überlassen. Du kannst unseren Ambit E5 Pin 5mm oder einen M4 Gewindestift (Madenschrauben) verwenden. Montiere niemals Pins ohne Schraubensicherung (mittelfest), da diese sonst heraus fallen. Für die Montage unserer geilen Ambit Crown Pins verwendest Du bitte den mitgelieferten E5 Steckschlüssel, sonst wird's nix mit dem Festziehen. **Empfohlenes Anzugsdrehmoment: 4 Nm.**

3

### MONTAGE

Schau auf der Achs-Innenseite nach L für linkes Pedal oder R für rechtes Pedal. Prüfe die Gewinde der Kurbelarme auf Beschädigungen. Bevor Du die Achsen mit einem 8 mm Inbusschlüssel gegen den Uhrzeigersinn für das linke Pedal (Kennzeichnung L) und im Uhrzeigersinn für das rechte Pedal (Kennzeichnung R) eindrehst, bringe etwas Fett auf die Achse der Pedale auf. Achte darauf, dass Du das Pedal exakt gerade am Kurbelgewinde ansetzt, sonst wird das nix mit dem Einschrauben und du machst das Gewinde Deiner Kurbel kaputt. **Anzugsmoment 35-40 Nm.**

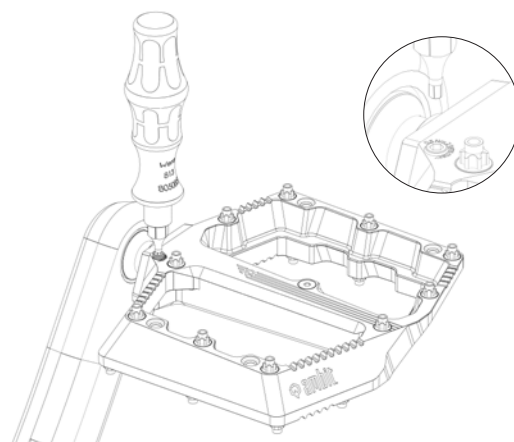


4

## EINSTELLUNG ROTATIONSbremse

Für die Einstellung der Rotationsbewegung der Pedale brauchst Du etwas Gefühl. Du darfst die Einstellschraube mit maximal 2 Umdrehungen drehen und 0.2 Nm im Uhrzeigersinn anziehen. Schon eine  $\frac{1}{4}$  Umdrehung bewirkt ein spürbaren Drehwiderstand. (Abb.2)

Sollte sich eine Schraube lösen, entnehme diese und bringe einen Tropfen mittelfeste Schraubensicherung auf, wie bspw. Loctite, und schraube sie wieder ein. Dann geht's weiter.



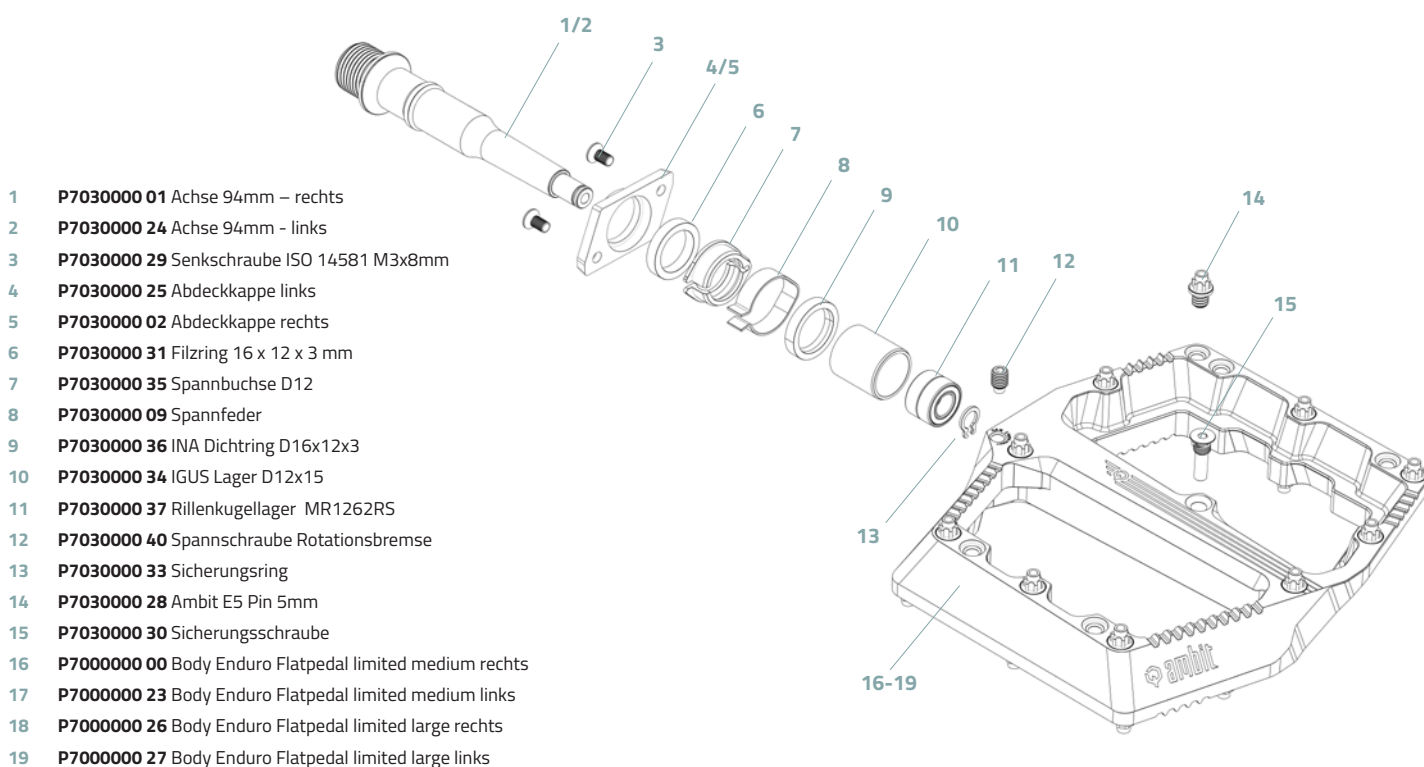
## WARTUNG + TIPPS

Überprüfe das Pedal vor jeder Fahrt sorgfältig auf Anzeichen von Schäden. Prüfe, ob der Fixierstift (A) festsetzt. Das Pedal sollte kein spürbares Lagerspiel aufweisen. Wenn doch, tausche bitte die betroffenen Lager selber aus, suche den Fachhandel auf oder sende das Pedal an Sport Import GmbH, Industriestrasse 39, 26188 Edewecht, Deutschland.

Zur Schmierung des Filzrings empfehlen wir Ballistol oder ein ähnliches Öl zu verwenden. Für die Buchse und die Lager empfehlen wir die Verwendung von Lithiumfett (ohne PTFE). Das IguS Gleitlager ist selbstschmierend. Werksseitig kann dieses eine geringe Menge Fette aufweisen.

Lager und Dichtungen können geschmiert werden. Hierzu musst Du die Achse vom Pedalkörper entfernen.

Du benötigst dazu KEIN Spezialwerkzeug, nur einen 2 mm Inbusschlüssel und eine Sicherungsringzange 1 mm. Mit einer flachen, glatten Feile können die Pins entweder nachgeschärft oder geglättet werden. Bei Bedarf sind alle Pedalteile als Ersatz über Deinen Händler oder auf [ambit-components.com](http://ambit-components.com) in unserem Shop erhältlich. Überprüfe die Explosionszeichnung des Pedals auf unserer Website, um die Teilenummern zu ermitteln.



- 1 P7030000 01 Achse 94mm – rechts
- 2 P7030000 24 Achse 94mm - links
- 3 P7030000 29 Senkschraube ISO 14581 M3x8mm
- 4 P7030000 25 Abdeckkappe links
- 5 P7030000 02 Abdeckkappe rechts
- 6 P7030000 31 Filzring 16 x 12 x 3 mm
- 7 P7030000 35 Spannbuchse D12
- 8 P7030000 09 Spannfeder
- 9 P7030000 36 INA Dichtring D16x12x3
- 10 P7030000 34 IGUS Lager D12x15
- 11 P7030000 37 Rillenkugellager MR1262RS
- 12 P7030000 40 Spannschraube Rotationsbremse
- 13 P7030000 33 Sicherungsring
- 14 P7030000 28 Ambit E5 Pin 5mm
- 15 P7030000 30 Sicherungsschraube
- 16 P7000000 00 Body Enduro Flatpedal limited medium rechts
- 17 P7000000 23 Body Enduro Flatpedal limited medium links
- 18 P7000000 26 Body Enduro Flatpedal limited large rechts
- 19 P7000000 27 Body Enduro Flatpedal limited large links